

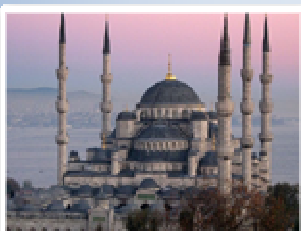
ISTANBUL

Istanbul est l'une des plus vieilles et grandes villes d'Europe, avec une importance historique toute particulière, aux portes de **l'Asie mineure**, sur la **mer de Marmara**. La Ville des villes est aussi située sur le **Bosphore** et ses banlieues s'étendent sur les deux rives (Roumélie en Europe et Anatolie en Asie). La partie ouest (la rive européenne) contient le centre historique qui s'étend de part et d'autre de la Corne d'Or. Au sud, le vieux Stamboul ou l'ancienne Constantinople. Au nord de la Corne d'Or, Galata et Péra, les vieux quartiers latins.

Istanbul est une ville grouillante d'animation. Circulation, commerces en tous genres et en tous lieux, cris et bruits divers, rues escarpées, la vie du voyageur peut s'y révéler exténuante, tant il y a à voir et à faire.



L'église Hagia Sophia est souvent appelée à tort Sainte-Sophie : les deux signifient Sainte Sagesse, mais une confusion est possible avec le prénom Sophie avec la deuxième dénomination. Sinon elle ne fut jamais dédiée à une sainte qui s'appelle Sophie. Elle fut construite à la demande de l'empereur byzantin Justinien Ier. Elle fut transformée en mosquée à la suite de la prise de Constantinople en 1453. Quatre minarets furent ajoutés sous le règne de différents sultans. Mustafa **Kemal Atatürk** la fit transformer en musée en 1934. La construction, célèbre pour ses mosaïques à fond d'or, est couverte d'une coupole à 40 côtés ayant un diamètre interne de 30,80-31,88 m. et une hauteur de 55,60 m. Cette hauteur sous coupole resta inégalée jusqu'aux constructions en acier et béton de l'époque moderne. Le bâtiment est soutenu par 107 colonnes dont 40 se trouvent en bas et 67 à l'étage supérieur.



La Mosquée Bleue fut jusqu'à la fin du XXe siècle, la seule de **Turquie** à être entourée de six minarets. Elle fut construite par l'architecte Sedefkâr Mehmet Ağa sous le règne du sultan Ahmet Ier entre les années 1609 et 1616. L'intérieur de la mosquée, qui encadre une cour de 64×72 m, est éclairée par 260 fenêtres. Ce sont ses nombreuses faïences de couleur bleue, verte et blanche qui lui ont valu le nom de « Mosquée bleue » en Europe. La mosquée bleue est l'une des plus visitées à **Istanbul** qui s'est néanmoins dotée de 565 mosquées dans son histoire.

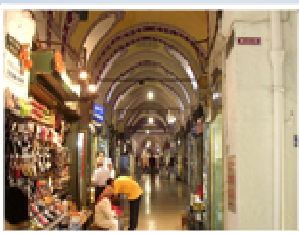
Le Palais de Topkapi fut le centre administratif de l'Empire ottoman après la chute de **Constantinople**. Il est situé au bord de la vieille ville d'Istanbul, avec une vue à la fois sur la mer de Marmara et sur le Bosphore. Ce palais des sultans, à la pointe de la **Corne d'Or**, s'étend à l'emplacement d'une antique oliveraie. Mustapha Kemal, en fondant la république en 1924, le transforma en musée.



Le Palais de Dolmabahçe. « Dolmabahçe » était à l'origine une baie sur le **Bosphore** qui fut comblée petit à petit à partir du XVIIe siècle pour devenir par la suite un jardin des plus appréciés par les sultans ottomans, dolma signifiant « rempli » et bahçe « jardin ». Le palais se compose de trois parties. On trouve dans le bâtiment 285 chambres, 46 salons, 6 hammams et 68 toilettes, pour une surface utilisable de 45 000 m². L'horloge du palais de Dolmabahçe est arrêtée à l'heure du trépas de Mustapha Kemal

Atatürk, qui y perdit la vie le 10 novembre 1938 à 9h05.

La Mosquée Süleymaniye fut construite par l'architecte Sinan pour Soliman le Magnifique. La silhouette de la Süleymaniye avec ses quatre minarets effilés cerclés de dix balcons (indiquant que Soliman était le quatrième sultan ottoman d'Istanbul et le dixième de la dynastie ottomane), domine la ligne d'horizon de la rive occidentale de la Corne d'Or. C'est une des constructions les plus significatives de l'architecture turque-ottomane.



Le Grand Bazar est un dédale de couloirs couverts (il s'étend sur plusieurs hectares) dont toutes les allées sont bordées de boutiques, le bazar était autrefois le marché typique turc. L'architecture et le côté pittoresque du lieu justifient très largement sa visite. En outre, étant couvert, le bazar offre l'avantage de rester toujours à une température plus douce que l'extérieur, et est donc un lieu d'autant plus agréable à visiter les jours de canicule.

La Tour de Galata, construite par les Génois en 1368, est située au sud de Taksim sur la rive européenne. Elle offre une vue panoramique d'Istanbul et de la Corne d'Or, ce qui en fait un lieu à ne pas manquer quand on se promène dans les environs. Appelée Tour du Christ par les Génois, elle faisait partie du système de protection de Galata, ancienne colonie génoise, dont les remparts furent entièrement démolis en 1453.

La Citerne Basilique aussi connue sous le nom turc Yerebatan Sarnici ("la citerne enfouie sous terre"), est une gigantesque citerne souterraine de Constantinople, dont elle est l'un des monuments les plus spectaculaires encore visibles aujourd'hui à Istanbul. Elle est située à l'ouest de Sainte-Sophie, entre la Mésé au sud, et l'église de la Théotokos des Chalkopratéia au nord.

La Corne d'Or est un estuaire se jetant dans le **Bosphore**. Cet emplacement qui forme un magnifique port naturel fut aménagé par les colons grecs pour former la ville de Byzance. Sous l'empire byzantin les chantiers navals y étaient installés et un mur d'enceinte le long de la berge protégeait la ville des attaques navales. À l'entrée de la Corne se trouvait une grande chaîne flottante, entre **Constantinople** et la **forteresse de Galata** sur la rive nord, empêchant les bateaux indésirables d'entrer.

A VOIR

- La tour de Léandre, campé sur un îlot à 200 mètres de la rive d'Usküdar, cet ancien phare et poste douanier offre une vue globale sur la ville.
- Les mosquées d'Üsküdar
- Le quartier juif à Kuzguncuk
- L'avenue Bagdad, Les Champs-Élysées d'Istanbul, s'étend sur 10 km entre Kadıköy et Bostancı.

INFORMATION

Office du Tourisme d'Istanbul

ISTANBUL - (Direction Régional)
Alay Köşkü, Gülhane Parkı içi, Eminönü - Istanbul
Tel : 00 90(212) 5286821 - 22
Fax: 0090 (212) 5286820.